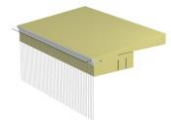
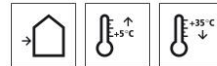


Technisches Merkblatt

StoElement Pronto WK-151

Stufenkeil aus XPS, druckstabil, feinporig



Charakteristik

- Anwendung**
- außen
 - zur Dämmung
 - zur Ausbildung einer zweiten Dichtebene unter Fensterbänken bei der Verwendung von weiteren Systemkomponenten

- Eigenschaften**
- wasserdicht
 - Brandverhalten: Klasse E gemäß 13501-1, normalentflammbar
 - mit integriertem Kantenprofil
 - mit integriertem Glasfasergewebe
 - mit transparenter und flexibler Tropfkante
 - Neigungswinkel: 5°
 - passend für die Dämmstoffdicke: 10 cm
 - anpassbar für die Dämmstoffdicken: 6 cm und 8 cm
 - bedingt UV-beständig

- Format**
- Länge: 1240 mm
 - Breite: 190 mm
 - Höhe der Vorderkante: 40 mm
 - Abzugskante: 6 mm
 - Abstufung: 30 mm

Technische Daten

Kriterium	Norm / Prüfvorschrift	Wert/ Einheit	Hinweise
Brandverhalten (Klasse)	EN 13501-1	E	gilt für den Dämmstoff
Bemessungswert Wärmeleitfähigkeit λ		0,034 W/(m*K)	gilt für den Dämmstoff
Rohdichte		30 kg/m ³	gilt für den Dämmstoff
Druckspannung bei 10% Stauchung		≥ 200 kPa	

Technisches Merkblatt

StoElement Pronto WK-151

Bei der Angabe der Kennwerte handelt es sich um Durchschnittswerte bzw. ca.-Werte. Aufgrund der Verwendung natürlicher Rohstoffe in unseren Produkten können die angegebenen Werte einer einzelnen Lieferung ohne Beeinträchtigung der Produkteignung geringfügig abweichen.

Untergrund

Anforderungen Untergrund generell:
 - fest, eben, trocken, klebegeeignet
 - frei von Fetten und Staub

Verarbeitung

Verarbeitungstemperatur Untergrund- und Lufttemperatur:
 Mindesttemperatur: +5 °C
 Maximaltemperatur: +35 °C

Applikation

A: Vorbereitende Arbeiten durchführen.

1. Die Dämmplatten befestigen.
 - Die Dämmplatten dürfen nicht verrutschen.
2. Fenster einbauen.

B: Stufenkeil einbauen.

1. Stufenkeil zuschneiden.
 - Darauf achten, dass eine planebene Schnittkante entsteht, um eine einwandfreie Verklebung zu gewährleisten.
2. Den Stufenkeil über die gesamte Fensterbreite spannungsfrei einbauen.
 - Die Längenausdehnung beachten.
3. Kleberaube auftragen.
 - Kleberaube 1: Eine umlaufende und lückenlose Kleberaube entlang des Randes auf der unteren Fläche des Stufenkeils auftragen.
 - Kleberaube 2: Eine W-förmige Kleberaube über die gesamte Fläche auftragen.
 - Klebeflächenanteil: mindestens 40 %
 - Kleb- und Dichtstoff: StoColl Fix
4. Den Stufenkeil fest andrücken.
 - Die Dämmung des Stufenkeils muss bündig mit der Dämmung der Fläche sein.
5. Ein ggf. vorhandener Stoß im Stufenkeil umlaufend verkleben.
 - Kleb- und Dichtstoff: StoColl Fix
6. Die obere Seite der Stöße bis zum Sto-Tropfkantenprofil abdecken.
 - Produkt: StoSeal Band Elast

Hinweis:

- Für die Ausbildung einer zweiten Dichtebene mit dem Stufenkeil sind weitere Systemkomponenten notwendig.

Hinweise, Empfehlungen, - Der Dämmstoff aus XPS enthält kein Hexabromcyclododecan (HBCD).

Technisches Merkblatt

StoElement Pronto WK-151

Spezielles, Sonstiges

- Den Stufenkeil vor der Montage der Fensterbank vor Verschmutzung und direkter Sonneneinstrahlung schützen. Dauer der Bewitterung: maximal 1 Monat
- Optional: Den Stufenkeil mit einem Anstrich gegen UV-Strahlung schützen. Produkt: z. B. mit StoColor Silco
- Vor der Montage der Fensterbank prüfen, ob die Oberfläche des Stufenkeils haftet. Bei Bedarf die Oberfläche anschleifen.
- Die Fensterbankhalter sind nicht notwendig, da die Fensterbank mit StoColl Fix auf dem Stufenkeil verklebt wird.
- Um einen Wasserabfluss auf der zweiten Dichtebene sicherzustellen, muss der Abstand zur Unterseite der Fensterbank ca. 4 mm betragen.
- Ein WDVS ist nicht zur Lastabtragung von Austritten geeignet. Für Austritte entsprechende Maßnahmen planen und ausführen.

Liefern

Farbton Farbe des Dämmstoffs: Gelb

Lagerung

Lagerbedingungen Trocken und eben lagern. Vor direkter Sonneneinstrahlung schützen.

Kennzeichnung

Produktgruppe WDVS-Zubehör

Sicherheit

Beim vorliegenden Produkt handelt es sich um ein Erzeugnis. Die Erstellung eines Sicherheitsdatenblattes gemäß REACH Verordnung (EG) Nr. 1907/2006, Anhang II, ist nicht erforderlich.
Nähere Informationen finden Sie unter www.sto.de Rubrik Fachhandwerker / REACH.

Besondere Hinweise

Die Informationen bzw. Daten in diesem Technischen Merkblatt dienen der Sicherstellung des gewöhnlichen Verwendungszwecks bzw. der gewöhnlichen Verwendungseignung und basieren auf unseren Erkenntnissen und Erfahrungen. Sie entbinden den Anwender jedoch nicht davon, eigenverantwortlich die Eignung und Verwendung zu prüfen. Anwendungen, die nicht eindeutig in diesem Technischen Merkblatt erwähnt werden, dürfen erst nach Rücksprache erfolgen. Ohne Freigabe erfolgen sie auf eigenes Risiko. Dies gilt insbesondere für Kombinationen mit anderen Produkten.

Mit Erscheinen eines neuen Technischen Merkblatts verlieren alle bisherigen Technischen Merkblätter ihre Gültigkeit. Die jeweilig neueste Fassung ist im Internet abrufbar.

Technisches Merkblatt

StoElement Pronto WK-151

Ehrenbachstr. 1
D - 79780 Stühlingen
Telefon: 07744 57-0
Telefax: 07744 57-2178
infoservice@sto.com
www.sto.de