

Technisches Merkblatt

StoElement Pronto L-300

Laibungselement aus Mineralwolle mit Kantenprofil und Glasfasergewebe



Charakteristik

- Anwendung**
- außen
 - zur Dämmung von Laibungen bei im Mauerwerk zurückgesetzten oder mauerwerksbündigen Fenstern
 - Einbaulänge: max. 3,00 m (ohne Stöße)
 - einsetzbar in StoTherm Mineral, StoTherm Classic® und StoTherm Vario

- Eigenschaften**
- Nennwert der Wärmeleitfähigkeit λ_D : 0,040 W/(m*K)
 - mit Kaschierung aus beschichtetem Glasfaservlies (anstelle des Unterputzes)
 - mit integriertem Eckprofil und Glasfasergewebe

- Format**
- Breite: 5 - 50 cm
 - Länge: bis 300 cm
 - Plattendicke: 1,25 cm, 2,0 cm oder 3,0 cm

- Optik**
- fein strukturiert

- Besonderheiten/Hinweise**
- für den Anschluss an Fenster- und Türrahmen das Sto-Anschlussprofil Pronto 3D oder das StoProfile Pronto V verwenden
 - mit einem Fassadenputz beschichten
 - Hellbezugswert ≥ 20

Technische Daten

Kriterium	Norm / Prüfvorschrift	Wert/ Einheit	Hinweise
Wasserdampfdiffusionswiderstandszahl μ	EN 12086	> 1	gilt für den Dämmstoff
Brandverhalten	DIN EN 13501-1	A1	gilt für den Dämmstoff
Nennwert Wärmeleitfähigkeit λ_D	EN 12667	0,040 W/(m*K)	gilt für den Dämmstoff

Bei der Angabe der Kennwerte handelt es sich um Durchschnittswerte bzw. ca.-Werte. Aufgrund der Verwendung natürlicher Rohstoffe in unseren Produkten können die angegebenen Werte einer einzelnen Lieferung ohne Beeinträchtigung der Produkteignung geringfügig abweichen.

Untergrund

Technisches Merkblatt

StoElement Pronto L-300

Anforderungen Der Untergrund muss fest, eben, trocken, klebegeeignet und frei von Fetten und Staub sein. Prüfen, ob eventuell vorhandene Beschichtungen dauerhaft mit dem Kleber verträglich sind.

Vorbereitungen Gemäß Technischem Merkblatt der verwendeten Klebmasse die Verklebung der Fassadendämmplatten ausreichend aushärten lassen.

Verarbeitung

Verarbeitungstemperatur Untergrund- und Verarbeitungstemperatur:
Mindesttemperatur: +5 °C
Maximaltemperatur: +35 °C

Applikation

Laibungselement in Kombination mit StoFentra Profi oder StoFentra Uni:

Ggf. die Laibungselemente mit einem Cuttermesser zuschneiden.

Das Sto-Anschlussprofil Pronto 3D gemäß Technischem Merkblatt auf dem Fensterrahmen montieren. Auf der Innenseite des Anschlussprofils StoColl Fix oder StoSeal F 100 auftragen. Die Kleberaube sollte sich nahe an der Vorderkante befinden. Klebmasse oder Sto-Turbofix auf die Rückseite des zugeschnittenen Laibungselements auftragen. Eine Klebekontaktfläche von min. 40 % und eine gute Randverklebung sicherstellen. Die vertikalen Laibungselemente in der gesamten Länge (bis zur max. zulässigen Länge) montieren. Das Laibungselement so in das Anschlussprofil Pronto einführen, dass es gut mit dem Montagekleber (StoColl Fix oder StoSeal F 100) verklebt. Das Laibungselement im rechten Winkel zum Fensterrahmen ausrichten und fluchtgerecht auf den Untergrund kleben. Bei Kombination des StoElement Pronto L-300 mit einem Sto-Jalousiekasten (z. B. StoElement JAK-A) darauf achten, dass die Laibungselemente in einer Flucht mit dem Jalousiekastenschacht sind. Wenn Sto-Turbofix als Verklebung verwendet wird, den integrierten Gewebestreifen z. B. mit Nägeln temporär auf den Dämmplatten fixieren.

Das Sturzelement StoElement Pronto S-300 (oder ein Laibungselement) zwischen den vertikalen Elementen montieren. Im Bereich der Plattenstöße (Eckbereich) StoSeal F 100 auf die beiden Laibungselemente auftragen. Empfehlung: Die seitlichen Kanten des Sturzelements etwas schräg anschleifen, so dass vorne die sichtbare Fuge klein, hinter dem Element aber genügend Platz für den Klebstoff ist. Der Rest der Montage ist analog zu der Montage der Laibungselemente.

Bei breiten Fenstern das obere Laibungselement (Sturz) zusätzlich stabilisieren (absprießen).

In den oberen Eckbereichen die beiden Stöße zwischen Laibungs- und Sturzelement mit StoSeal F 100 oder StoColl Fix vollflächig verkleben.

Den Anschluss zwischen dem Laibungselement und dem Fensterbank-Bordprofil

Technisches Merkblatt

StoElement Pronto L-300

mit dem Sto-Fugendichtband Lento als sichtbare Fuge ausbilden. Das Fugendichtband bündig mit der Dämmplattenoberfläche montieren.

Die Verklebung der Laibungselemente ausreichend trocknen lassen. Den vertikalen Schenkel (b) des Sto-Anschlussprofil Pronto 3D gemäß Technischem Merkblatt entfernen.

Die Fassadenfläche armieren und den Gewebestreifen der Laibungselemente einbetten. Das flächig verlegte Gewebe bis an die Abzugskante des integrierten Kunststoffprofils führen.

Die Armierungsschicht aushärten lassen. Die Laibungselemente und die Fassade mit einem Oberputz beschichten.

Laibungselement in Kombination mit Fensterbankkeil:

Die Verarbeitung unterscheidet sich in den folgenden Punkten:
Zunächst den Fensterbankkeil StoElement K-300 gemäß Technischem Merkblatt montieren.

Da die Laibungselemente auf den Fensterbankkeil gesetzt werden, die Laibungselemente unten im Neigungswinkel des Fensterbankkeils zuschneiden.

StoSeal F 100 im Bereich des Anschlusses zwischen dem Fensterbankkeil und dem Laibungselement auf den Fensterbankkeil auftragen.

Das sogenannte Gewerke Loch (Eckbereich zwischen Fensterrahmen, Laibung und Brüstungsobenseite) mit einem Passstück schließen. Dieses Passstück aus einem Reststück des Laibungselements zuschneiden und mit StoSeal F 100 einkleben.

Weitere Hinweise zur Erstellung einer zweiten Dichtebene: siehe Technisches Merkblatt StoElement Pronto K-300.

Hinweise, Empfehlungen, Spezielles, Sonstiges

Für den Sturz wird die Verwendung des StoElement S-300 mit integrierter Tropfkante empfohlen.

Empfehlung: Zur Verklebung der Stöße (Eckbereich) StoSeal F 100 verwenden, da es eine niedrige Viskosität hat und so sehr gut verarbeitet werden kann.
Alternative: StoColl Fix (hochviskoser Montagekleber) verwenden.

Das Sandwich-Element (Dämmstoff mit beidseitig aufgeklebter Kaschierung) ist nicht brennbar.

Liefern

Farbton

Beschichtung (Sichtseite): Weiß, Dämmstoff: Grau

Technisches Merkblatt

StoElement Pronto L-300

Lagerung

Lagerbedingungen Trocken und eben lagern. Vor direkter Sonneneinstrahlung schützen.

Kennzeichnung

Produktgruppe WDVS-Zubehör

Sicherheit

Beim vorliegenden Produkt handelt es sich um ein Erzeugnis. Die Erstellung eines Sicherheitsdatenblattes gemäß REACH Verordnung (EG) Nr. 1907/2006, Anhang II, ist nicht erforderlich.
Nähere Informationen finden Sie unter www.sto.de Rubrik Service & Tools / REACH-Verordnung.

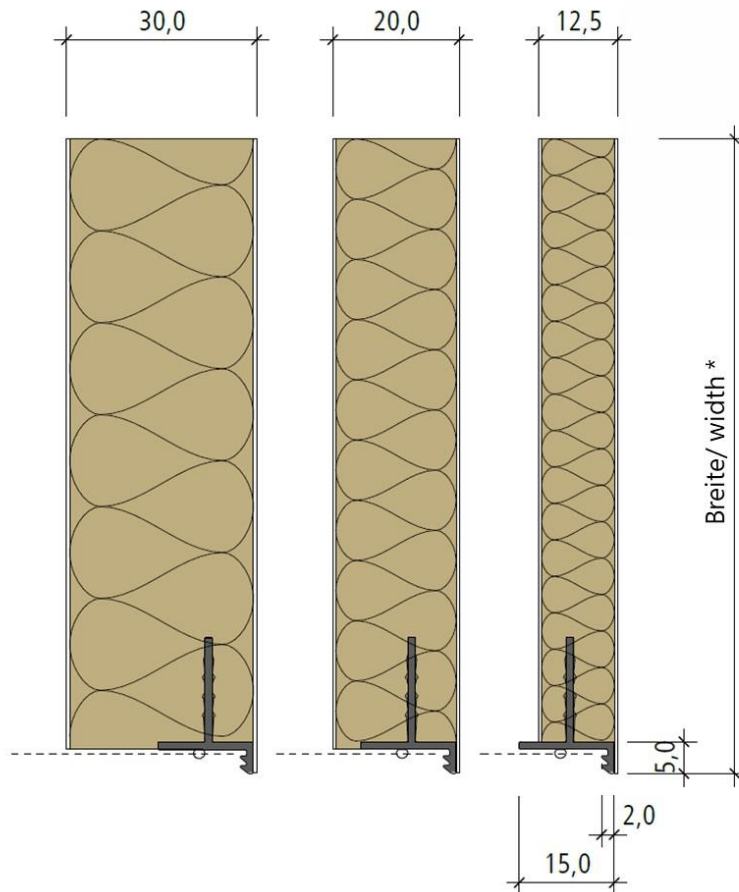
Besondere Hinweise

Die Informationen bzw. Daten in diesem Technischen Merkblatt dienen der Sicherstellung des gewöhnlichen Verwendungszwecks bzw. der gewöhnlichen Verwendungseignung und basieren auf unseren Erkenntnissen und Erfahrungen. Sie entbinden den Anwender jedoch nicht davon, eigenverantwortlich die Eignung und Verwendung zu prüfen.
Anwendungen, die nicht eindeutig in diesem Technischen Merkblatt erwähnt werden, dürfen erst nach Rücksprache erfolgen. Ohne Freigabe erfolgen sie auf eigenes Risiko. Dies gilt insbesondere für Kombinationen mit anderen Produkten.

Mit Erscheinen eines neuen Technischen Merkblatts verlieren alle bisherigen Technischen Merkblätter ihre Gültigkeit. Die jeweilig neueste Fassung ist im Internet abrufbar.

Technisches Merkblatt

StoElement Pronto L-300



* Bestellmaß/order size

Maße StoElement Pronto L-300

Sto SE & Co. KGaA
 Ehrenbachstr. 1
 D - 79780 Stühlingen
 Telefon: 07744 57-0
 Telefax: 07744 57-2178
 infoservice@sto.com
 www.sto.de