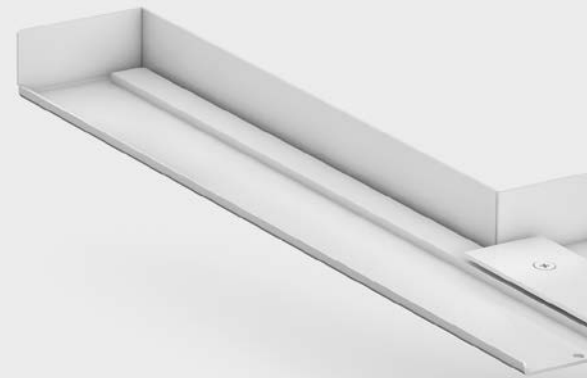


# StoFentra Übergangs- profil Duo

Element für den Übergang zwischen  
Fensterbänken



Fassade



Wärmedämm-  
Verbundsysteme

Zubehör  
Fensterbänke

In Kombination mit dem StoFentra Fensterbankprofil und dem StoFentra Gleitabschluss Duo bildet das StoFentra Übergangsprofil Duo die optimale Lösung zur Ausbildung von durchgehenden Fensterbänken in Fassaden-dämmsystemen. Das Profil kann als Übergang zwischen zwei Fensterbankprofilen mit unterschiedlicher Ausladung eingesetzt werden. Es ist für die Klebmontage auf einer zweiten Dichtebene geeignet.

- Aus Aluminium
- Mit integriertem Überlängendehnpfil, welches die Stoßfuge zwischen den Fensterbankprofilen optimal abdeckt
- Zur Aufnahme von thermischen Längenänderungen der Fensterbank
- Zur Gewährleistung der Schlagregendichtigkeit der Fensterbank sind geeignete zusätzliche Abdichtungsmaßnahmen (zweite Dichtebene/Dichtwanne) erforderlich.
- Ausladung (bezogen auf die breitere Fensterbank): 130–380 mm
- Farbton: Natur eloxiert, Weiß pulverbeschichtet (RAL 9016), Anthrazit pulverbeschichtet (RAL 7016), Bunt pulverbeschichtet in RAL-Farbtönen

Mit Sto-System-Zubehör können durchgehende Fensterbänke einfach realisiert werden. So kann zum Beispiel mit der Keilplatte StoElement Pronto K eine dauerhafte, sichere zweite Dichtebene ausgebildet werden. Diese dient gleichzeitig als optimale Unterlage für die durchgehende Fensterbank. Das Anschraubelement StoElement Pronto KX und das Sturzelement StoElement Pronto S ermöglichen eine optimale Befestigung der Fensterbänke. Maßtoleranzen von schräg eingebauten Fensterrahmen können kompensiert werden.



**Wohngebäude,  
Freiburg i. Br., DE**  
Bauherr: Freiburger  
Stadtbau GmbH,  
Freiburg i. Br., DE  
Planung: Mo Re  
Möhrle Reinhardt  
Architekten, Freiburg i.  
Br., DE  
Ausführung: Matthias  
Disch GmbH,  
Ehrenkirchen, DE  
Sto-Kompetenzen:  
Fassadendämmsystem  
StoTherm Vario,  
durchgehende  
Fensterbank

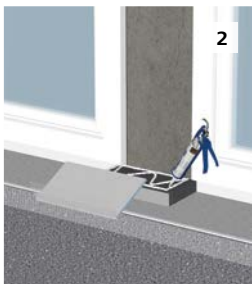
### Verarbeitungsschritte:



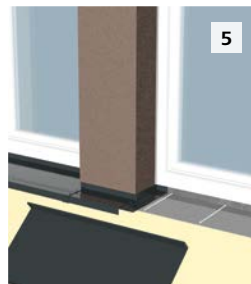
**1** Zweite Dichtebene mit StoElement Pronto K herstellen. Fensterbankausladungen an der Aufmaßschablone StoFentra Tool CWS einstellen. Position des Anschraubelements StoElement Pronto KX anzeichnen.



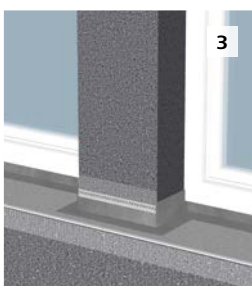
**4** Nach der Gewebeamierung StoFentra Übergangprofil Duo und StoFentra Gleitabschluss Duo mit StoSeal F 100 auf den Brüstungsenden und Übergängen kraftschlüssig verkleben.



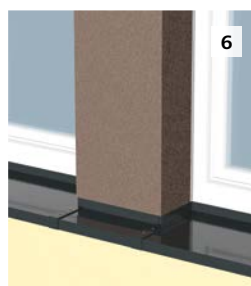
**2** StoElement Pronto KX als Anschraubelement zur Montage der Fensterbank auf die zweite Dichtebene aufkleben. Mit StoElement Pronto S oder Sto-Sockelprofil PH den Übergang zum Dämmversatz herstellen.



**5** Nach dem Oberputz das StoFentra Fensterbankprofil mit Sto-Fensterbankband oder StoSeal F 100 anbringen und die Übergänge am StoFentra Übergangprofil Duo verschrauben.



**3** Restliche Dämmung anbringen. Übergänge zum Fenster und zur zweiten Dichtebene mit StoSeal Band BK-2 schlagregensicher abdichten.



**6** Beliebig lange Fassaden mit uneingeschränkter Anzahl verschiedener Fensterbankausladungen können umgesetzt werden.

### Hauptsitz

Sto SE & Co. KGaA  
Ehrenbachstraße 1  
79780 Stühlingen  
Telefon +49 7744 57-0  
Telefax +49 7744 57-2178

### Infoservice

Telefon +49 7744 57-1010  
Telefax +49 7744 57-2010  
infoservice@sto.com  
www.sto.de

